

*«ICH WOLLTE NIE IN EINE  
PSYCHIATRISCHE KLINIK.  
ABER DANN GING ES MIR  
SCHON NACH EINER  
WOCHE DEUTLICH BESSER.»*

Patient der Erwachsenenpsychiatrie



Unser Jahr 2023

# Leidenschaftliches Engagement und vernetztes Denken



«Ein Antrieb unseres Engagements ist Leidenschaft, einer unserer Werte in der Unternehmensstrategie. Leidenschaft motiviert uns bei der täglichen Arbeit zum Wohl der Patientinnen und Patienten.»

*Barbara Schunk*

Barbara Schunk  
CEO

«Vernetzt denken und gemeinsam handeln – das ist der Ansatz, der uns auch in der psychiatrischen Versorgung weiterbringt. So verhelfen wir der Psychiatrie zur grossen Bedeutung in Politik und Gesellschaft, die sie verdient.»

*Thomas Heiniger*

Dr. Thomas Heiniger  
Präsident des Verwaltungsrats



→ Zum Vorwort von  
Dr. Thomas Heiniger  
und Barbara Schunk:



# 2023 im Überblick

## Bezug der Neubauten

Die PBL hat ihre neuen Klinikgebäude für die Krisenintervention (Haus Frenke) sowie die Alterspsychiatrie und Privatklinik (Haus Galms) auf dem Campus Liestal Mitte Oktober bezogen. Der Umzug umfasste verschiedene Stationen von Haus Biental (Krisenintervention), Haus Allmend (Privatklinik) und Haus D (Alterspsychiatrie). Eröffnet wurde zudem das Parkhaus für die Mitarbeitenden in Haus Frenke. Termingerecht im September hat die PBL ihren provisorischen Mehrzweckraum eröffnen können. Er steht zwischen den Häusern Biental und Allmend und ersetzt den Mehrzweckraum in Haus Biental.



## Tag der offenen Tür

Gegen 2'000 Besucherinnen und Besucher haben sich über die neuen Klinikgebäude am Tag der offenen Tür vom 23. September informieren lassen. Ihnen bot die PBL ein breites Rahmenprogramm mit interessanten Einblicken in die Arbeit einer psychiatrischen Klinik, Fachvorträgen, einer kleinen Berufsschau und Verkaufsständen der Manufaktur von inclusioplus und der Gärtnerei Grüens Härz. Der Tierpark Weihermätteli war mit einem Streichelzoo präsent.



→ Mehr Informationen  
zum Tag der offenen Tür:



## Neue Unternehmensstrategie 2024 bis 2027

Die PBL hat eine neue Unternehmensstrategie für die vierjährige Periode 2024 bis 2027 erarbeitet. Sie setzt sich aus neun Strategiefeldern zusammen, für die jeweils strategische Unternehmensziele festgelegt worden sind. Die Unternehmensstrategie ist eingebettet in die Vision «Wir gehen voran.» und die Mission «Zusammen mit uns stärken Sie sich heute für morgen.» Aufgenommen in die Strategie wurden folgende Werte und Arbeitsgrundsätze: zugewandt, vertrauensvoll, leidenschaftlich, zukunftsgerichtet und gestaltend.



## Neues Angebot von inclusioplus

«Betreuung und Unterstützung in Krisen» ist ein neues Angebot von inclusioplus, der Unternehmenseinheit der PBL für Wohnen und Arbeiten. Damit unterstützt inclusioplus Menschen mit besonderen Bedürfnissen in Krisen, damit sie in ihrem Lebensumfeld bleiben können – sei das bei sich zuhause oder in einer Wohneinrichtung. Erbracht werden die Leistungen von einem Team des Wohnheims Windspiel in Liestal. Eine Messung der Teilnahme bei Menschen mit Beeinträchtigung in den Bereichen Arbeit und Wohnen hat erfreuliche Resultate ergeben.



→ Mehr Informationen  
zu den Angeboten von  
inclusioplus:



## Veranstaltungen

Die sechs öffentlichen Vorträge im Seminarzentrum Seegarten in Münchenstein sind auf grosses Interesse gestossen. Ein grosser Teil des Publikums verfolgt die Referate mittlerweile über das Internet. Im April haben sich rund 250 Fachleute aus der Schweiz, Deutschland und Österreich zum Praxisforum Akutpsychiatrie in der PBLin Liestal eingefunden. Der Fokus lag auf dem Selbstverständnis der Psychiatrie sowie das Selbstbild und Rollenverständnis von psychiatrischen Fachpersonen. Die gut besuchte Jahrestagung der Erwachsenenpsychiatrie vom Mai widmete sich dem Thema Wut und Aggression in Gesellschaft und Therapie.



## Zufriedenheit

Die Zufriedenheit der Patientinnen und Patienten hat sich weiter verbessert. Das zeigt die Zufriedenheitsmessung 2023 durch ein unabhängiges externes Unternehmen. Die PBL verzeichnete in sämtlichen untersuchten Bereichen eine Verbesserung. Besonders signifikant war die positive Entwicklung im Ambiente und in der Wohnlichkeit der Klinikräume sowie in der Weiterempfehlungsbereitschaft der Klinik an Dritte. Sehr gut bewertet wurden Fragen nach einer respektvollen und freundlichen Behandlung durch das Behandlungsteam.



→ Zum gesamten  
Jahresüberblick 2023:





# Leistungskennzahlen

**Patientinnen und Patienten**

**14'910**

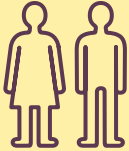
2022: 14'547



**Pflegetage**

**84'794**

2022: 82'464



**Erwachsenen-  
psychiatrie**

**10'436**

2022: 10'386

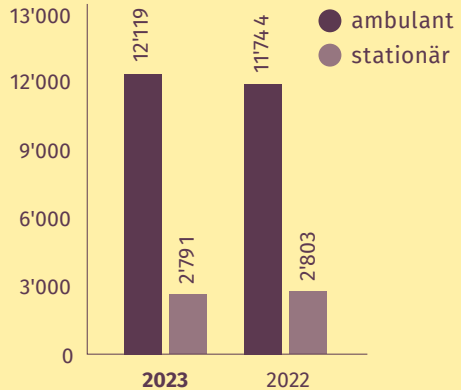


**Kinder- und  
Jugendpsychiatrie**

**4'474**

2022: 4'161

**Patientinnen und Patienten  
stationär/ambulant**



**11'000**

Seifen produziert

**inclusioplus**  
Kennzahlen Manufaktur



**3'100**

Karten und Couverts  
hergestellt

**1'090**

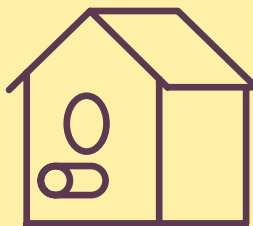
Vogelhäuser gebaut

**27'500**

Uhrenverpackungen  
gefaltet

**50'671**

Portionen  
Salatsaucen abgefüllt





# Finanz- kennzahlen

# 120.6 Mio.

**Betriebsertrag**

2022: 112.8 Mio.

# 114.8 Mio.

**Betriebsaufwand**

2022: 108.3 Mio.

# -1.5 Mio.

**Jahresergebnis**

2022: 0.6 Mio.



## EBITDAR

Jahresergebnis vor Zinsen, Abschreibungen und Mieten

\*EBITDAR in % des Betriebsertrages



**Eigenkapital**

# 61.2 Mio.

2022: 62.8 Mio.

# Personal- kennzahlen



# 1'232

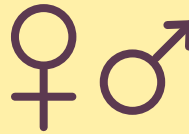
## Mitarbeitende

2022: 1'187

# 872

**Vollzeitstellen**

2022: 846



**30.6 %**

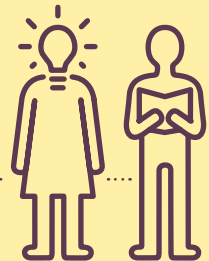


**69.4 %**



# 42.8

**Durchschnitts-  
alter**



# 226

## Auszubildende

2022: 210



# Neue Klinikgebäude für die Patientinnen und Patienten

Krisenintervention, Alterspsychiatrie und Privatklinik – diese Schwerpunkte haben neue Klinikgebäude bezogen. Gut etabliert hat sich das Home Treatment.

Die Krisenstationen zogen von Haus Biental ins neue Haus Frenke und die Alterspsychiatrie von Haus D und von Haus Allmend ins neue Haus Galms. In den obersten beiden Etagen von Haus Galms wurde die neue Privatklinik Sichtere etabliert. Anfang November startete die Teilsanierung von Haus Allmend.

Mit dem Umzug in die neuen Gebäude hat die Erwachsenenpsychiatrie ein neues Betriebsmodell eingeführt. Kernelemente sind neu geschaffene und einheitliche Austauschformate; die neu eingeführte Stationsassistenzen, welche die Behandlungsteams von administrativen Arbeiten entlastet, sowie eine Verstärkung der interprofessionellen Kernteamarbeit.

## Home Treatment

Das neue Angebot für Krisenintervention zu Hause hat sich sehr gut etabliert. Home Treatment ist Teil der integrierten Versorgung des Schwerpunkts Krisenintervention und bietet zehn Behandlungsplätze, die stationäre, tagesklinische und ambulante Settings in Krisen ergänzen. Dank Home Treatment können die Menschen in ihrer häuslichen Umgebung und im vertrauten Umfeld behandelt und betreut werden.

→ Mehr Informationen:





# Alle Stationen das ganze Jahr über gut belegt

Auch 2023 herrschte eine hohe Nachfrage nach ambulanten und stationären Abklärungen und Therapien. Die Akutstation für Jugendliche mit schweren Krisen wird ausgebaut.

Selbst die gewöhnlich etwas tiefere Belegung während den Sommerferien war 2023 weniger ausgeprägt als in früheren Jahren. Die seit der Corona-Pandemie konstant hohe Nachfrage nach Behandlungen hat sich vor allem bei den komplexen Fällen mit hoher Suizidalität akzentuiert. Das gilt auch für die Essstörungen. Die KJP hat in der Krisenintervention einen Versorgungsauftrag der Kantone Basel-Landschaft, Basel-Stadt und Solothurn.

→ Mehr Informationen:



## **Intensiv-Therapie-Station wird erweitert**

Die Station für Jugendliche von 14 bis 18 Jahren mit schweren psychischen Krisen mit akuter Selbst- oder Fremdgefährdung wird von 6 auf 13 Plätze erweitert. Dank zusätzlichen Therapieplätzen können die jungen Patientinnen und Patienten während der anschließenden akuten und krisenanfälligen Periode auf der gleichen Station weiterbehandelt werden. Diese Station – das B2J – wird seit Jahren im Haus Biental auf dem Campus Liestal geführt und zieht im Frühsommer 2024 als neue Intensiv-Therapie-Station ins teilsanierte Haus Allmend. Ihr ist eine Klinikschule angegliedert.





# inclusioplus hilft Menschen in Krisen mit neuem Angebot

Eine Messung der Teilhabe und die Unterstützung von Menschen in Krisen in ihrem angestammten Lebensumfeld sind zwei Schlüsselthemen von 2023.

Menschen mit besonderen Bedürfnissen sollen auch in Krisen, wenn immer möglich, in ihrem Lebensumfeld bleiben können – sei das bei sich zuhause oder in einer Wohneinrichtung. Zu diesem Zweck hat inclusioplus 2023 mit der «Betreuung und Unterstützung in Krisen» ein neues Angebot eingeführt. Ziele sind die Bewältigung von Krisen, die Reduktion oder Vermeidung von stationären Behandlungen und eine nachhaltige Verbesserung der Lebenssituation.

## Wirkungsmessung Teilhabe

inclusioplus hat Qualitätsversprechen formuliert für die Leistungen Wohnen, Arbeit und Tagesgestaltung. Daraus wurden Leitthemen und Wirkungen definiert und diese mit verschiedenen Messinstrumenten evaluiert. Eine Umfrage ergab: 91 Prozent der Angestellten der Manufaktur spüren, dass sie bei der Verwirklichung ihrer Wünsche und Ziele unterstützt werden, 98 Prozent fühlen sich an ihrem Arbeitsplatz wohl. In den Wohnheimen haben 93 Prozent der Bewohnerinnen und Bewohner angegeben, bei ihren Zielen unterstützt zu werden.

→ Mehr  
Informationen:



# Bauliche Erneuerung schreitet voran

Die PBL hat neue Klinikgebäude und einen Mehrzweckraum in Betrieb genommen. Haus Allmend wird seit November 2023 saniert, Haus Biental ab Juni 2024.

Wenige Wochen nach dem Bezug der beiden neuen Klinikgebäude, Haus Frenke und Haus Galms im Oktober, startete die Teil-sanierung von Haus Allmend. Dieses Gebäude wird ab Juni 2024 neu genutzt. Zum Raumprogramm gehören die Stationen der Schwerpunkte Psychotherapie und psychosoziale Therapien und Abhängigkeits-erkrankungen, die neue Intensiv-Therapie-Station der Kinder- und Jugendpsychiatrie mit einer Klinikschule sowie Büroräume für ärztliche und therapeutische Fachpersonen.

## **Totalsanierung von Haus Biental**

Ab Sommer 2024 steht die Totalsanierung des Hauptgebäudes Haus Biental an. Dieses wird ab der zweiten Hälfte 2026 als Ambulatorium, Tagesklinik, Ateliers, zentraler Empfang und für die Verwaltung genutzt (siehe Visualisierung). Es umfasst wie bisher ein öffentliches Restaurant mit grosser Aussenanlage, ein Auditorium und einen Mehrzweckraum.

→ Mehr  
Informationen:





## Neubau für Wohnbereich von inclusioplus

Geplant ist auch ein Wohngebäude für den Unternehmensbereich inclusioplus. Dieses Haus ist im Gebiet Goldbrunnensstrasse-Wiedenhubstrasse vorgesehen, auf dem Feld hinter dem derzeitigen Ambulatorium des Schwerpunktes für Abhängigkeitserkrankungen und soll ebenfalls 2026 bezogen werden.

## Provisorium für Mehrzweckraum

Termingerecht hat die PBL im September den provisorischen Mehrzweckraum eröffnet. Er steht zwischen den Häusern Biental und Allmend und ersetzt den Mehrzweckraum in Haus Biental, der aufgrund der bevorstehenden Sanierung des Gebäudes geräumt werden musste.



## Impressum

**Herausgeber:** Psychiatrie Baselland

**Redaktion:** Thomas Lüthi,

Leiter Kommunikation und Marketing PBL

**Gestaltung:** KOKONEO GmbH

**Illustrationen aus Knetmasse:** Patrizia Stalder

**Fotografie:** Martin Friedli, Michael Fritschi, PBL

**Druck:** Druckerei Bloch AG

→ Zum gesamten  
Geschäftsbericht 2023:



## Psychiatrie Baselland

Bientalstrasse 7, CH-4410 Liestal

T +41 61 553 53 53

info@pbl.ch, www.pbl.ch

 **PSYCHIATRIE  
BASELLAND**

Verstehen. Vertrauen.